



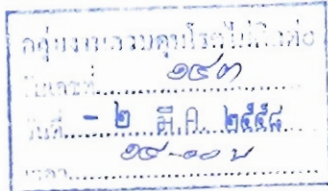
สถาบันการแพทย์ฉุกเฉินแห่งชาติ (สพฉ.)

๘๘/๔๐ หมู่ที่ ๔ อาคารเฉลิมพระเกียรติพระบาทสมเด็จพระเจ้าอยู่หัว ๘๔๒ ถนนสุขุมวิท ๒๕๕  
สาทรนคร สุขซอย ๖ ถนนติวานนท์ ตำบลตลาดขวัญ อำเภอเมือง จังหวัดนนทบุรี ๑๑๐๐๐  
โทรศัพท์ ๐ ๒๘๗๒ ๑๖๖๙ โทรสาร ๐ ๒๘๗๒ ๑๖๐๑-๖ เว็บไซต์: [www.niems.go.th](http://www.niems.go.th)



ที่ สพฉ ๐๓ / ๔๑๕

๑๓ กุมภาพันธ์ ๒๕๕๘



เรื่อง ประชาสัมพันธ์หลักสูตรการลำเลียงผู้ป่วยทางอากาศ ปี ๒๕๕๘

เรียน นายแพทย์สาธารณสุขจังหวัดทุกจังหวัด

สิ่งที่ส่งมาด้วย แผ่นประชาสัมพันธ์หลักสูตรการลำเลียงผู้ป่วยทางอากาศ ปี ๒๕๕๘ จำนวน ๑ ฉบับ

ตามที่ สถาบันเวชศาสตร์การบินกองทัพอากาศและสถาบันการแพทย์ฉุกเฉินแห่งชาติ ร่วมกันจัดให้มีอบรมหลักสูตรการลำเลียงผู้ป่วยทางอากาศ ตั้งแต่ ปี ๒๕๕๒ ถึงปัจจุบัน มีผู้สำเร็จการอบรม จำนวน ๓๐ รุ่น จำนวน ๑,๐๘๐ คน และมีผลการดำเนินงานลำเลียงผู้ป่วยแล้วจำนวนมาก นั้น

ในการนี้ สถาบันการแพทย์ฉุกเฉินแห่งชาติเล็งเห็นถึงความจำเป็นของการจัดระบบปฏิบัติการ แพทย์ฉุกเฉินทางอากาศ (Sky Doctor) และความต้องการของบุคลากรในการพัฒนาองค์ความรู้ด้านนี้ อีกเป็น จำนวนมาก จึงได้ประสานความร่วมมือกับสถาบันเวชศาสตร์การบินกองทัพอากาศ จัดให้มีการอบรมหลักสูตร การลำเลียงผู้ป่วยทางอากาศ ปี ๒๕๕๘ จำนวน ๖ รุ่น ระหว่างเดือนพฤษภาคม ถึงเดือนตุลาคม ๒๕๕๘ จึงขอความอนุเคราะห์ในการประชาสัมพันธ์หลักสูตรให้บุคลากรและหน่วยงานที่เกี่ยวข้องทั้งภาครัฐและ เอกชน ทหารและพลเรือน เพื่อทราบและเริ่มทำการสมัครผ่านทาง [www.niems.go.th](http://www.niems.go.th) ได้ตั้งแต่บัดนี้ เป็นต้นไป โดยมีค่าใช้จ่ายในการลงทะเบียน จำนวน ๔,๕๐๐ บาทต่อคน รายละเอียดตามสิ่งที่ส่งมาด้วย

จึงเรียนมาเพื่อโปรดประชาสัมพันธ์หลักสูตรการลำเลียงผู้ป่วยทางอากาศ ปี ๒๕๕๘ ให้บุคลากรและหน่วยงานที่เกี่ยวข้องทราบ ต่อไปด้วย จะเป็นพระคุณ

เรียน หัวหน้ากลุ่มงาน.....  
ดำเนินการ  
  
(นายอานันท์ พลเดช)  
นักวิชาการสาธารณสุขชำนาญการพิเศษ (ด้านส่งเสริมพัฒนา)  
ปฏิบัติราชการแทนนายแพทย์สาธารณสุขจังหวัดพระนครศรีอยุธยา  
- ๒ มี.ค. ๒๕๕๘

ขอแสดงความนับถือ

(นายอานันท์ เสรณสุเสถียร)  
เลขาธิการสถาบันการแพทย์ฉุกเฉินแห่งชาติ

เรียน กอง EMS

ดำเนินการประชาสัมพันธ์

ก้อง  
12/1/58

สำนักจัดระบบการแพทย์ฉุกเฉิน

โทรศัพท์ ๐๒-๘๗๒-๑๖๐๘ โทรสาร ๐๒-๘๗๒-๑๖๐๓

ผู้รับผิดชอบ นางสาวณญาดา เมือกขำ

สำเนาเรียน ผู้อำนวยการโรงพยาบาลศูนย์/โรงพยาบาลทั่วไป/โรงพยาบาลชุมชน ทุกแห่ง



ประชาสัมพันธ์หลักสูตรการลำเลียงผู้ป่วยทางอากาศ ปี ๒๕๕๘  
(Aeromedical Evacuation Course 2015)

ตามที่ สถาบันเวชศาสตร์การบินกองทัพอากาศและสถาบันการแพทย์ฉุกเฉินแห่งชาติ ร่วมกันจัดให้มีอบรมหลักสูตรการลำเลียงผู้ป่วยทางอากาศ ตั้งแต่ ปี ๒๕๕๒ ถึงปัจจุบัน มีผู้สำเร็จการอบรมจำนวน ๓๐ รุ่น จำนวน ๑,๐๘๐ คน เป็นบุคลากรด้านการแพทย์ฉุกเฉินทั้งแพทย์ พยาบาล เวชกิจฉุกเฉินจากโรงพยาบาลสังกัดรัฐและเอกชน พลเรือน ทหารตำรวจและภาคเอกชน ทั่วประเทศ โดยมีวัตถุประสงค์เพื่อเป็นการเตรียมความพร้อมบุคลากรเพื่อร่วมการปฏิบัติการด้านการแพทย์ฉุกเฉินด้วยอากาศยาน ให้มีความรู้ความสามารถประเมินสภาพผู้ป่วยเบื้องต้น ตรวจร่างกายผู้บาดเจ็บ ประเมินพยาบาลเบื้องต้น ให้การดูแลรักษาผู้ป่วยขั้นพื้นฐานขณะลำเลียงผู้ป่วยด้วยอากาศยาน ด้วยประสบการณ์การฝึกในสถานการณ์จำลองเสมือนจริงรองรับการปฏิบัติการแพทย์ฉุกเฉินด้วยอากาศยาน เพื่อให้สอดคล้องตามบันทึกความตกลงเรื่องการปฏิบัติการแพทย์ฉุกเฉินด้วยอากาศยาน ระหว่างกระทรวงกลาโหม กระทรวงเกษตรและสหกรณ์ กระทรวงทรัพยากรธรรมชาติและสิ่งแวดล้อม กระทรวงสาธารณสุข สำนักงานหลักประกันสุขภาพแห่งชาติและสถาบันการแพทย์ฉุกเฉินแห่งชาติ บริษัทกรุงเทพดุสิตเวชการ จำกัด (มหาชน) บริษัท กานตันอิเวอริเอชั่น จำกัด นั้น

สถาบันเวชศาสตร์การบินกองทัพอากาศและสถาบันการแพทย์ฉุกเฉินแห่งชาติ เห็นถึงความจำเป็นและความต้องการของบุคลากรที่มีความต้องการพัฒนาองค์ความรู้ อีกเป็นจำนวนมาก จึงจัดให้มีการอบรมหลักสูตรการลำเลียงผู้ป่วยทางอากาศ ปี ๒๕๕๘ จำนวน ๖ รุ่น ระหว่างเดือนพฤษภาคม ถึงเดือนตุลาคม ๒๕๕๘ จึงขอประชาสัมพันธ์หลักสูตร โดยมีรายละเอียด ดังต่อไปนี้

**สถาบันฝึกอบรม**

สถาบันเวชศาสตร์การบินกองทัพอากาศ มีภารกิจในการตรวจและควบคุมสุขภาพผู้ปฏิบัติงานในอากาศ ฝึกอบรมสรีรวิทยาการบิน ผลิตบุคคลากรด้านเวชศาสตร์การบิน ให้การช่วยเหลือผู้ภัยผู้ประสบภัยจากอากาศยานอุบัติเหตุ ปฏิบัติการลำเลียงผู้ป่วยทางอากาศ และการสอบสวนอากาศยานอุบัติเหตุ สถาบันเวชศาสตร์การบินกองทัพอากาศได้จัดการเรียนการสอนหลักสูตร First Aid , CRM , Human Factors โดยผ่านการรับรองจากกรมการบินพลเรือนเมื่อวันที่ ๑๗ กุมภาพันธ์ ๒๕๕๕ และจัดหลักสูตรการลำเลียงผู้ป่วยทางอากาศ ตั้งแต่ ปี ๒๕๕๒ โดยได้รับการรับรองจากกรมการบินพลเรือนเช่นเดียวกัน

ภาคทฤษฎี รวมทั้งสิ้น ๑๘ ชม.	เนื้อหา
	๕. การลำเลียงผู้ป่วยทางอากาศกับโรคต่างๆ ๒ ชม. ๖. ความเครียดจากการบินที่มีผลต่อผู้ป่วย (Stress Flight) ๒ ชม. ๗. ทดสอบความรู้ด้านสรีรวิทยาและการลำเลียง ๑ ชม. ๘. Flight Safety ก. ความปลอดภัยในลานจอดอากาศยาน ข. ข้อควรระมัดระวัง
ภาคปฏิบัติ	๑. การฝึกห้องปรับความกดดันบรรยากาศความกดดันต่ำ (Hypobaric Chamber) ๒. การฝึกลำเลียงผู้ป่วยทางอากาศ ก. ฝึกการติดตัวเปลและการนำผู้ป่วยขึ้นลงบนอากาศยาน ข. การฝึกสถานการณ์ลำเลียงผู้ป่วยฉุกเฉินด้วยอากาศยาน
หมายเหตุ ผู้เข้ารับการอบรมจะได้รับหน่วยกิตสะสม CNE จำนวน ๒๕ หน่วยกิต	

### กำหนดการอบรม ปี ๒๕๕๘

จำนวน ๖ รุ่น รุ่นละ ๓๖ คน ดังนี้

รุ่นที่ ๓๑ (๑/๒๕๕๘) วันที่ ๒๕-๒๙ พฤษภาคม ๒๕๕๘	สำหรับแพทย์และพยาบาล***
รุ่นที่ ๓๒ (๒/๒๕๕๘) วันที่ ๘-๑๒ มิถุนายน ๒๕๕๘	สำหรับแพทย์และพยาบาล
รุ่นที่ ๓๓ (๓/๒๕๕๘) วันที่ ๒๙ มิถุนายน - ๓ กรกฎาคม ๒๕๕๘	สำหรับแพทย์และพยาบาล
รุ่นที่ ๓๔ (๔/๒๕๕๘) วันที่ ๒๐-๒๔ กรกฎาคม ๒๕๕๘	สำหรับแพทย์และพยาบาล
รุ่นที่ ๓๕ (๕/๒๕๕๘) วันที่ ๑๔-๑๘ กันยายน ๒๕๕๘	สำหรับเจ้าพนักงานเวชกิจฉุกเฉิน
รุ่นที่ ๓๖ (๖/๒๕๕๘) วันที่ ๒๘ กันยายน - ๒ ตุลาคม ๒๕๕๘	สำหรับแพทย์และพยาบาล (International)**

\*\*หากผู้สมัครไม่ครบ ๓๖ คนต่อรุ่น ก่อนวันอบรม ๑๕ วันทำการ สถาบันขอสงวนสิทธิ์ในการเลื่อนอบรมรุ่นนั้นและจะแจ้งวันอบรมให้ทราบทาง [www.niems.go.th](http://www.niems.go.th) ต่อไป (สถาบันฯ ขอสงวนสิทธิ์ ไม่คืนค่าลงทะเบียน ผู้สมัครสามารถเลือกเปลี่ยนรุ่นได้หากยังมีที่ว่าง หรือสามารถขอเปลี่ยนรายชื่อผู้เข้าอบรมได้ โดยส่งหนังสือแสดงความจำนงขอเปลี่ยนตัวผู้เข้ารับการอบรม ถึง เลขานุการสถาบันการแพทย์ฉุกเฉินแห่งชาติ ก่อนถึงวันอบรม ๑๐ วันทำการ)\*\*

\*\*\*รุ่นที่ ๓๑ และ ๓๖ สงวนสิทธิ์รับสมัครเป็นการภายในเท่านั้น\*\*\*

### คุณสมบัติผู้เข้ารับการอบรม

ควรเป็นผู้มีคุณสมบัติ ดังนี้

๑. แพทย์เวชศาสตร์ฉุกเฉินหรือแพทย์ผู้ปฏิบัติงานด้านเวชศาสตร์ฉุกเฉิน
๒. พยาบาลแผนกอุบัติเหตุฉุกเฉินที่มีประสบการณ์ทำงานด้านเวชศาสตร์ฉุกเฉินไม่น้อยกว่า ๑ - ๒ ปี
๓. อายุไม่ควรเกิน ๕๐ ปี
๔. มีโอกาสได้ใช้ความรู้ปฏิบัติงานด้านการแพทย์ฉุกเฉินทางอากาศ
๕. ไม่มีโรคประจำตัว เช่น โรคหัวใจ โรคปอด โรคความดันโลหิตสูง โรคไขข้ออักเสบ โรคหลอดเลือด
๖. ไม่อยู่ในระหว่างพักฟื้นการผ่าตัดใหญ่ ในระยะเวลา ๓ เดือน
๗. ไม่อยู่ในระหว่างการตั้งครรภ์

๙. การแต่งกายชุดสุภาพ หรือ uniform ของต้นสังกัด ห้ามใส่กางเกงยีนส์ เสื้อยืด รองเท้าแตะ
๑๐. วันที่เข้าฝึกห้อง Hypobaric Chamber และวันฝึกติดแปลให้ใส่กางเกงสุภาพ หรือ ชุดกีฬา
๑๑. ปิดเครื่องมือสื่อสารทุกชนิด ทุกครั้งที่เข้าห้องอบรม
๑๒. ขอความร่วมมือเข้ากิจกรรมกลุ่มสัมพันธ์ในเวลาที่กำหนดไว้
๑๓. งดใช้คอมพิวเตอร์ (หน้าห้องเรียน) และ งดใช้ NOTE BOOK ขณะเรียน
๑๔. ห้ามนำอาหารและเครื่องดื่มมารับประทานในห้องเรียน
๑๕. มีบริการอาหารกลางวัน และอาหารว่างที่ กว.ก.สว.บ.ทอ.
๑๖. การจอดรถ ห้ามจอดรถบริเวณที่มีป้ายชื่อข้าราชการสถาบันเวชศาสตร์การบินกองทัพอากาศ  
บริเวณที่มีหลังคากันแดด และได้อาคารสถาบันเวชศาสตร์การบินกองทัพอากาศ  
สามารถจอดรถได้บริเวณหน้าอาคารสถาบันเวชศาสตร์การบินกองทัพอากาศ
๑๗. ของมีค่าให้นำมาติดตัวไว้ หากสูญหาย สถาบันเวชศาสตร์การบินกองทัพอากาศไม่รับผิดชอบ

#### สถานที่อบรม

ห้องบรรยาย ๑ ชั้น ๓ สถาบันเวชศาสตร์การบินกองทัพอากาศ ๑๗๑ ถ.พหลโยธิน แขวงคลอง  
ถนน เขตสายไหม กทม. (เดินทางจากโรงแรมเอเชียแอร์พอร์ต เข้าถนนพหลโยธิน ผ่านโรงเรียนนายเรืออากาศ  
ผ่านหอประชุมกานตรัตน์ ผ่านหอประชุมกองทัพอากาศ ประตูถัดไปกรมแพทยทหารอากาศ จะเห็นอาคาร  
สถาบันเวชศาสตร์การบินกองทัพอากาศอยู่ติดประตูทางเข้า หากเลยไปเข้าประตูโรงพยาบาลภูมิพลได้)  
ดูแผนที่ ได้ที่ <http://www.iam.rtaf.mi.th/index.php/2013-05-31-10-16-09/2013-05-31-10-17-04>

#### ที่พัก

โรงแรมเอเชียแอร์พอร์ต อัตราพักเดี่ยว ๑,๒๐๐ บาทต่อคืน / อัตราพักคู่ ๑,๔๐๐ บาทต่อคืน  
ติดต่อได้ที่ แผนสำรองห้องพัก โทรสาร ๐-๒๕๕๒-๖๘๒๘ หรือ E-Mail : [airport@asiahotel.co.th](mailto:airport@asiahotel.co.th)  
หรือ โทร. ๐๒-๕๕๒-๖๘๕๕ ต่อ ๗๒๖๔ , ๗๒๖๖ คุณสุวิณี,คุณรุ่งรัตน์  
(ดูแบบฟอร์มการสำรองห้องพักที่แนบมาท้ายนี้)

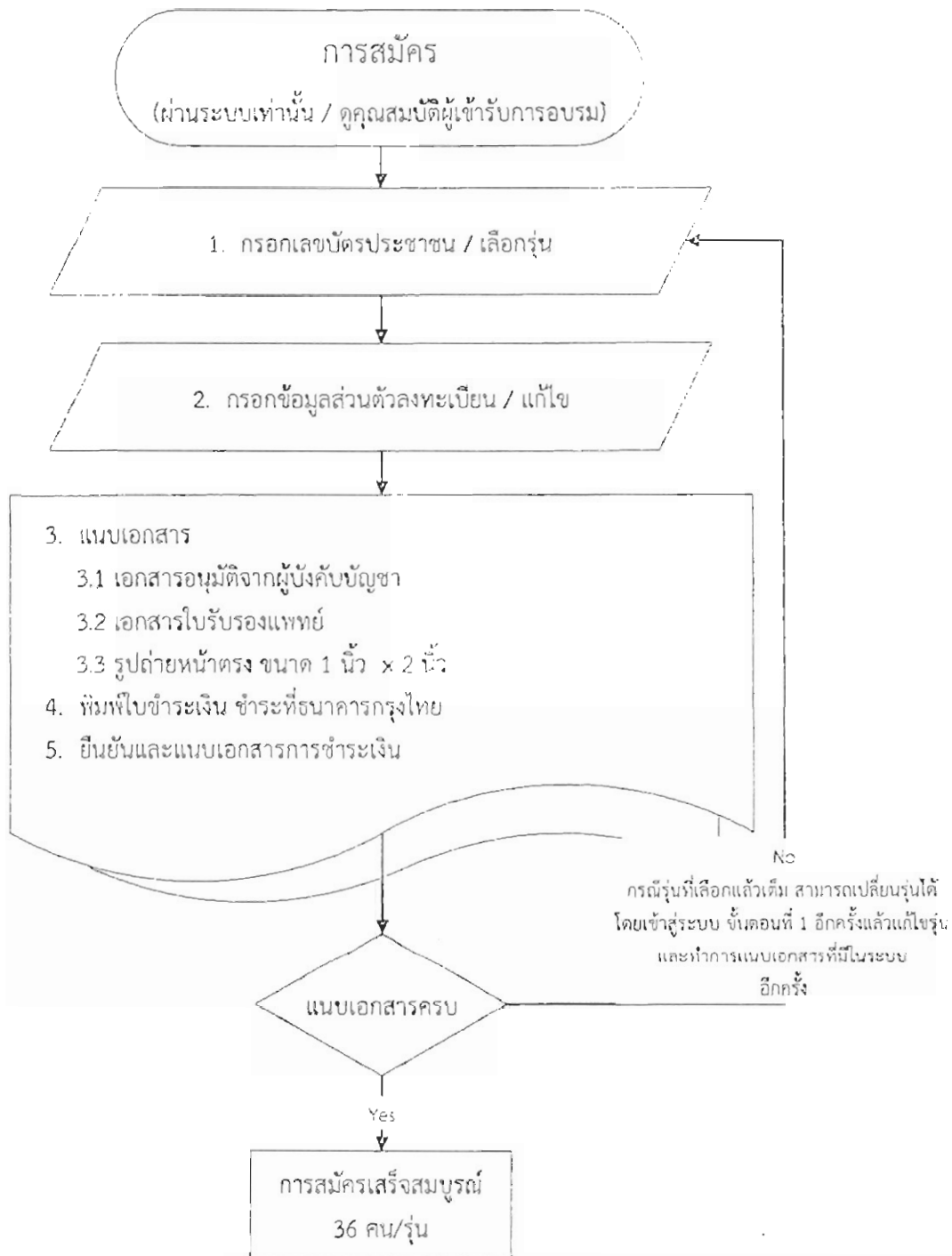
มีข้อสงสัยเรื่องหลักสูตรกรุณาติดต่อ

เจ้าหน้าที่ กองวิชาการ สว.บ.ทอ.

โทร ๐-๒๕๕๔-๒๖๒๓ , ๐-๒๕๕๔-๒๖๒๖ , ๐-๒๕๕๔-๒๖๒๘

มีปัญหาต้องการปรึกษาเรื่องอื่นๆ กับผู้บริหารหลักสูตร กรุณาติดต่อที่ [bame@niems.go.th](mailto:bame@niems.go.th)

# แผนภูมิขั้นตอนการลงทะเบียนหลักสูตรการลำเลียงผู้ป่วยทางอากาศ ปี 2558



Page 1

มีข้อสงสัยเรื่องหลักสูตร กรุณาติดต่อ เจ้าหน้าที่ กองวิชาการ สวบ.พอธ  
โทร 0-2534-2623 , 0-2534-2626 , 0-2534-2628

มีปัญหาต้องการปรึกษาเรื่องอื่นๆ กับผู้บริหารหลักสูตร กรุณาติดต่อที่ [ba@niems.go.th](mailto:ba@niems.go.th)

มีข้อสงสัยเรื่องการลงทะเบียนหรือเทคนิคการลงทะเบียน ติดต่อ คุณศิริลักษณ์ นิพิทษา โทร 0819821669 หรือ [siriluk.p@niems.go.th](mailto:siriluk.p@niems.go.th)  
คุณชยุต แก้วมหา โทร 0817811669 หรือ [chayut.k@niems.go.th](mailto:chayut.k@niems.go.th)

รายละเอียดหลักสูตร

ประกอบด้วย การเรียนการสอนภาคทฤษฎีและภาคปฏิบัติ จำนวน ๕ วันมีเนื้อหา ดังนี้

ภาคทฤษฎี รวมทั้งสิ้น ๑๘ ชม.	เนื้อหา
<p>หมวดวิชาสรีรวิทยาการบิน รวม ๖ ชม.</p>	<ol style="list-style-type: none"> <li>๑. บรรยากาศและกฎของก๊าซที่มีผลต่อมนุษย์ ๑ ชม.</li> <li>๒. สรีรวิทยาระบบทางเดินหายใจและระบบหัวใจ ๑ ชม.</li> <li>๓. การพร่องออกซิเจน (Hypoxia) และภาวะหายใจถี่ (Hyperventilation) ๑ ชม.               <ol style="list-style-type: none"> <li>ก. ค่าจำกัดความ</li> <li>ข. ชนิดของการพร่องออกซิเจน</li> <li>ค. อาการและอาการแสดง</li> <li>ง. การป้องกันรักษา</li> </ol> </li> <li>๔. ผลจากการลดความกดดันบรรยากาศ (Barometric Pressure Change) ๑ ชม.               <ol style="list-style-type: none"> <li>ก. ลักษณะของก๊าซในร่างกาย</li> <li>ข. การแบ่งพวกของกลุ่มอาการ</li> <li>ค. วิธีป้องกันและแก้ไข</li> </ol> </li> <li>๕. การปรับความกดบรรยากาศในห้องโดยสาร (Cabin Pressurization) ๑ ชม.               <ol style="list-style-type: none"> <li>ก. ประโยชน์และข้อจำกัด</li> <li>ข. ผลของการสูญเสียความกดดันบรรยากาศอย่างรวดเร็ว</li> </ol> </li> <li>๖. Preflight Briefing Hypobaric Chamber ๑ ชม.</li> </ol>
<p>หมวดวิชาการลำเลียงผู้ป่วยทาง อากาศ รวม ๑๒ ชม.</p>	<ol style="list-style-type: none"> <li>๑. หลักเบื้องต้นและขั้นตอนการลำเลียง ๑ ชม.               <ol style="list-style-type: none"> <li>ก. วัตถุประสงค์และประโยชน์</li> <li>ข. ลักษณะการปฏิบัติงานบนอากาศยาน</li> <li>ค. ชีตความสามารถของการลำเลียง</li> <li>ง. หลักเกณฑ์ในการคัดเลือกผู้ป่วย</li> <li>จ. ขั้นตอนต่างๆในการลำเลียง</li> </ol> </li> <li>๒. อากาศยานและภาวะฉุกเฉินของอากาศยาน ๑ ชม.               <ol style="list-style-type: none"> <li>ก. ชนิดของอากาศยานที่ใช้ในการลำเลียง</li> <li>ข. รายละเอียดทั่วไปของอากาศยาน</li> <li>ค. การปฏิบัติตัวเมื่อเกิดภาวะฉุกเฉินของอากาศยาน</li> </ol> </li> <li>๓. ความรับผิดชอบของหน่วยแพทย์ต้นทางในการเตรียมผู้ป่วยก่อนบิน ๒ ชม.               <ol style="list-style-type: none"> <li>ก. การคัดเลือกผู้ป่วย</li> <li>ข. การเตรียมผู้ป่วยเมื่อลำเลียงทางอากาศ</li> </ol> </li> <li>๔. หลักปฏิบัติ การบริการลำเลียงผู้ป่วยทางอากาศ ๓ ชม.               <ol style="list-style-type: none"> <li>ก. การวางแผนปฏิบัติการลำเลียงผู้ป่วยทางอากาศ เตรียมข้อมูลต่างๆ</li> <li>ข. การวางแผนการจัดบรรทุก</li> <li>ค. การประเมินภาวะผู้ป่วยก่อนบิน</li> <li>ง. การเตรียมผู้ป่วยขึ้นลงบนอากาศยาน</li> <li>จ. สิ่งที่ควรระมัดระวังเกี่ยวกับความปลอดภัยขณะบิน</li> </ol> </li> </ol>

๘. ดัชนีมวลกายไม่เกิน ๓๕
๙. ผู้สมัครเข้ารับการอบรม ต้องมีใบรับรองแพทย์ลงนามรับรองผลการตรวจร่างกายว่าเป็นผู้มีคุณสมบัติพร้อมเข้ารับการฝึกและอบรมหลักสูตรการลำเลียงผู้ป่วยทางอากาศ โดย แสดงต่อสถาบันเวชศาสตร์การบินกองทัพอากาศในวันอบรม มีรายละเอียด ดังนี้
  - ก. เอ็กซเรย์ทรวงอก (CXR)
  - ข. คลื่นหัวใจไฟฟ้า (EKG)
  - ค. ความสมบูรณ์ของเม็ดเลือด (CBC)
  - ง. ปัสสาวะตรวจการตั้งครรภ์ (Preg Test)
 โดยรองรับผลดังกล่าว ไม่เกิน ๓ เดือน ก่อนเข้ารับการอบรม
๑๐. ผู้สมัครต้องแนบเอกสารอนุมัติจากผู้บังคับบัญชาหรือหัวหน้าหน่วยงาน ที่แสดงว่าท่านเป็นผู้มีคุณสมบัติครบถ้วนเหมาะสม สามารถนำความรู้มาเผยแพร่และจัดระบบการลำเลียงผู้ป่วยทางอากาศให้หน่วยงานและเครือข่ายได้

**\*\*\*เงื่อนไขการสมัคร (กรุณาอ่านด้วยความรอบคอบ)\*\*\***

ผู้สมัครจ่ายค่าลงทะเบียนอบรม คนละ ๔,๕๐๐ บาท ค่าเบี้ยเลี้ยง ค่าที่พัก ค่าพาหนะเดินทาง และค่าใช้จ่ายอื่น เบิกจากหน่วยงานของผู้สมัคร ตามระเบียบที่หน่วยงานกำหนด

หากผู้สมัครไม่สามารถเข้ารับการอบรมได้ สถาบันฯ ขอสงวนสิทธิ์ ไม่คืนค่าลงทะเบียน แต่สามารถขอเปลี่ยนรายชื่อผู้เข้าอบรมได้ โดยส่งหนังสือแสดงความจำนงขอเปลี่ยนตัวผู้เข้ารับการอบรม ถึงเลขาธิการสถาบันการแพทย์ฉุกเฉินแห่งชาติ ก่อนถึงวันอบรม ๑๐ วัน ทำการ

หากผู้สมัครไม่ครบ ๓๖ คนต่อรุ่น ก่อนวันอบรม ๑๕ วันทำการ สถาบันฯ ขอสงวนสิทธิ์ในการเลื่อนอบรมรุ่นนั้นและจะแจ้งวันอบรมให้ทราบทาง [www.niemts.go.th](http://www.niemts.go.th) ต่อไป (ผู้สมัครสามารถเลือกเปลี่ยนรุ่นได้หากยังมีที่ว่าง)

**ข้อปฏิบัติสำหรับผู้เข้ารับการอบรม**

๑. ระยะเวลาเรียน ๕ วัน เวลา ๘.๐๐-๑๖.๐๐ น. วัน
๒. วันแรกเริ่มลงทะเบียนรับเอกสารเวลา ๘.๐๐ - ๘.๔๕ น. เปิดการอบรม เวลา ๘.๔๕-๙.๐๐ น.
๓. เข้าห้องอบรมตามเวลาที่กำหนด เซ็นต์ชื่อเข้าเรียนทุกวัน
๔. ถ้ามีการเปลี่ยนแปลงตารางการเรียน จะแจ้งให้ทราบในวันเปิดการอบรม
๕. เวลาเรียน ต้องไม่น้อยกว่า ๘๐% (หากขาดเกินหมดสิทธิ์สอบ)
๖. ห้ามขาดวันที่เข้า chamber และวันที่ฝึกปฏิบัติ (จะไม่ได้รับใบประกาศ)
๗. การลาพัก ลาป่วย กรณีจำเป็นจริงๆ เท่านั้น และต้องเขียนใบลา ในกรณีป่วยต้องมีใบรับรองแพทย์
๘. การประเมินผลการเรียน ผ่าน ๘๐% กรณีสอบไม่ผ่านต้องสอบซ่อมวันต่อมา



## การสมัครเข้ารับการอบรมผ่าน Internet

เริ่มลงทะเบียนได้ตั้งแต่วันที่ ๑ กุมภาพันธ์ ๒๕๕๘ เป็นต้นไป

ผู้ที่มีคุณสมบัติตรงตามกำหนด สามารถสมัครเข้ารับการอบรมได้ทาง [www.niems.go.th](http://www.niems.go.th)

หัวข้อ “ระบบสมัครอบรมหลักสูตรการลำเลียงผู้ป่วยทางอากาศ ประจำปี ๒๕๕๘” หรือ

[http://register.niems.go.th/NIEM\\_REG\\_AEROMED/Default.aspx](http://register.niems.go.th/NIEM_REG_AEROMED/Default.aspx) โดยมีขั้นตอนการลงทะเบียน ดังนี้

\*\*\*\*\*เลือกหน้าหลัก - แสดงแผนภูมิขั้นตอนการลงทะเบียน

\*\*\*\*\*เลือกหน้าลงทะเบียน - แสดงขั้นตอนการลงทะเบียน มี ๓ ขั้นตอน

ขั้นตอนที่ ๑ : กรอกเลขบัตรประชาชน เพื่อตรวจสอบข้อมูลผู้ลงทะเบียน (สำหรับลงทะเบียนหรือพิมพ์ใบชำระ  
เงินค่าลงทะเบียน)

๑.๑ ให้กรอกเลขบัตรประชาชน และ เลือกการลงทะเบียน คลิก "ขั้นตอนถัดไป"

๑.๒. กรอกข้อมูลลงทะเบียน ซึ่งเป็นข้อมูลส่วนตัวของผู้ลงทะเบียน

๑.๓. แนบเอกสาร ซึ่งจะประกอบด้วย เอกสารอนุมัติจากผู้บังคับบัญชาหรือหัวหน้าหน่วยงาน และเอกสาร  
ใบรับรองแพทย์ หากเอกสารไม่ครบจะไม่สามารถทำการลงทะเบียนในขั้นตอนต่อไปได้ (เอกสารที่แนบต้องมี  
คุณสมบัติเป็น PDF File หรือ Image File ที่มีขนาดไม่เกิน ๑ MB)

๑.๔. ตรวจสอบรายชื่อเมื่อลงทะเบียนครบถ้วนสมบูรณ์แล้ว ให้ทำการพิมพ์ใบชำระเงิน เพื่อนำไปอ้างอิงการ  
ชำระเงิน ณ ธนาคารกรุงไทย ทุกสาขา (ธนาคารจะรับชำระเมื่อมีใบชำระเงินที่พิมพ์จากระบบเท่านั้น)

๑.๕. ยืนยันการชำระเงิน กรอกข้อมูล ชื่อสาขา วันที่ทำรายการชำระเงิน และแนบเอกสารการชำระเงินการ  
ธนาคาร ส่งเข้าระบบ (เอกสารที่แนบต้องมีคุณสมบัติเป็น PDF File หรือ Image File ที่มีขนาดไม่เกิน ๑ MB)

ขั้นตอนที่ ๒ : บันทึก / แก้ไข ข้อมูลการลงทะเบียน

ขั้นตอนที่ ๓ : แนบเอกสาร

\*\*\*\*\*เลือกหน้ารายงาน - สามารถเปิดดูและสิ่งพิมพ์ รายชื่อผู้มีสิทธิ์เข้ารับการอบรมในแต่ละรุ่นได้

---

มีข้อสงสัยเรื่องการลงทะเบียนหรือเทคนิคการลงทะเบียน

ติดต่อ คุณศิริลักษณ์ พิทักษา โทร ๐๘๑๘๘๖๑๖๖๘ หรือ [siriluk.p@niems.go.th](mailto:siriluk.p@niems.go.th)

คุณชยุต แก้วมหา โทร ๐๘๑๗๘๑๑๖๖๘ หรือ [chayut.k@niems.go.th](mailto:chayut.k@niems.go.th)